

این مجراها ساختارهای لوله‌ای شکلی هستند که صفرا را از کبد به کیسه صفرا و سپس به دستگاه گوارش می‌برند. شروع ناگهانی درد در ناحیه شکم که معمولاً در سمت راست و گاهی در شانه راست دیده می‌شود درد معمولاً بعد از خوردن غذای سنگین شروع می‌شود و با تهوع و استفراغ همراه است.

محل این درد به شرح زیر می‌باشد:

در مرکز شکم، بین استخوان قفسه سینه و ناف. دقیقاً در پایین دنده‌ها در طرف راست با احتمال انتشار در پهلو یا کتف.

بسیاری از بیماران دارای سنگ کیسه صفرا با هیچ علائمی مواجه نمی‌شوند و از وجود این سنگ‌ها اطلاعی ندارند مگر آن که حین انجام آزمایشی به دلیلی دیگر مشخص شوند.



سنگ در مجاری صفرا وی باعث زردی پوست، عدم تحمل غذاهای چرب، تب، بی‌قراری، مدفوع خاکستری رنگ، سوزش سر دل و کدر شدن رنگ می‌شود.

سنگ صفرا :

کیسه صفرا یک عضو گلابی شکل است که در سمت راست و بالای شکم زیر لوب راست کبد قرار گرفته است این عضو در بدن نقش مهمی را ایفا می‌کند که اختلال در کار آن باعث تشکیل سنگ در کیسه صفرا و به وجود آمدن مشکلاتی برای افراد شده که در مواقعی نیز برای درمان حتماً نیاز به انجام دخالت جراحی می‌باشد. سنگ کیسه صفرا، تشکیل سنگ یا رسوب در کیسه صفرا است. نشانه سنگ کلیه صفرا این است که کیسه صفرا کند عمل می‌کند.

عواملی که خطر التهاب و سنگ کیسه صفرا را بالا می‌برد

شامل موارد زیر است : چاقی ، بارداریهای متعدد ، بی تحرکی و کم تحرکی ، رژیم غذایی پر چرب و پر کالری ، مصرف قرص های ضد بارداری خوراکی ، بیماری بالا بودن قند خون (دیابت) ، بارداری ، التهاب کیسه صفرا و سنگ کیسه صفرا در زنان بیشتر از مردان دیده می‌شود.



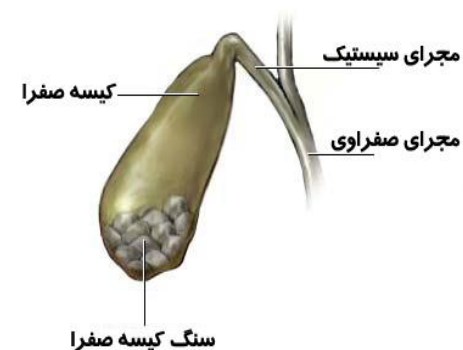
علائم شایع :

بسیاری از بیماران دارای سنگ کیسه صفرا با هیچ علائمی مواجه نمی‌شوند و از وجود این سنگ‌ها اطلاعی ندارند مگر آن که حین انجام آزمایشی به دلیلی دیگر مشخص شوند. با این حال علائم سنگ کیسه صفرا زمانی نمود می‌یابند که سنگ به طور موقت یکی از مجراهای صفراوی را مسدود کند.



دانشگاه علوم پزشکی یاسوج بیمارستان امام خمینی(ره) دهدشت

موضوع :سنگ صفرا



گروه هدف: بیماران

التهاب و سنگ کیسه صفرا از چه راه هایی تشخیص داده می شود؟

آزمایش‌ها و روش‌های تشخیصی سنگ کیسه صفرا عبارت‌اند از:

آزمایش‌هایی با هدف تهیه تصویر از کیسه صفرا: پزشک احتمالاً به منظور به دست آوردن تصاویری از کیسه صفرا دستور انجام مقطع‌نگاری رایانه‌ای (سی.تی.اسکن) و سونوگرافی شکم را می‌دهد. این تصویرها را می‌توان برای بررسی وجود نشانه‌ها و علائم سنگ کیسه صفرا تحلیل کرد.

آزمایش‌هایی با هدف بررسی وجود سنگ در مجراهای صفرا: استفاده از ماده‌های رنگی خاص (ماده حاجب یا ماده کنتراست زرد) در آزمایش برای مشخص کردن مجراهای صفراوی در تصویر به پزشک کمک می‌کند تا تعیین کند که آیا سنگ انسدادی را به وجود آورده است یا خیر. اسکن HIDA، کولانژیوپانکراتوگرافی رتروگراد اندوسکوپی (ERCP) یا تصویربرداری رزونانس مغناطیسی (ام.آر.آی.) از این گروه آزمایش‌ها به شمار می‌روند. سنگ‌های صفراوی مشاهده شده در ERCP را می‌توان طی انجام این آزمایش خارج کرد.

آزمایش‌های خون به منظور بررسی عوارض: در آزمایش‌های خون، عفونت، زردی، التهاب پانکراس (پانکراتیت) یا دیگر عوارض ناشی از سنگ کیسه صفرا مشخص می‌شود.

سونوگرافی روش قطعی برای تشخیص است و مشاهده مستقیم کیسه صفرا از روش‌های ERCP به وسیله اندوسکوپی یا تشخیص و درمان سنگ مجاری صفراوی هستند.

پیشگیری :



چنانچه اضافه وزن دارید وزن خود را کاهش دهید . تحرک داشته باشید و ورزش کنید و از خوردن غذاهای پرچرب پرهیز کنید ، در صورت درد شکم ،ضربان قلب شدید ، تعریق ، رنگ پریدگی و زرد شدن رنگ پوست به پزشک مراجعه کنید. بعد از عمل جراحی هرگونه خروج غیر عادی ترشحات از زخم و تب را به پزشک اطلاع دهید و داروهای تجویزی را طبق دستور مصرف کنید و از خوابیدن مداوم در بستر بپرهیزید.



هر نوع غذایی را بعد از ترخیص می‌توانید مصرف کنید ، برای پیشگیری از یبوست میوه و سبزی به اندازه کافی مصرف کنید ، حداقل تا ۶ ماه از انجام کارهای سنگین خودداری کنید ، دو روز بعد از ترخیص می‌توانید حمام کنید و بین ۷ تا ۱۰ روز بعد از عمل جهت کشیدن بخیه‌ها مراجعه کنید .

درمان



اگر مبتلا به این بیماری هستید پزشک از طریق جراحی باز و یا بسته (لاپاراسکوپی) ، کیسه صفرا را خارج میکند .روز قبل از عمل آزمایشات

لازم ، عکس از قفسه سینه و بررسی قلبی (با توجه به سن) در صورت لزوم از شما انجام می‌شود.

از شب قبل از عمل نباید چیزی نخورید و یا بیاشامید .بعد از انجام جراحی به شما مسکن داده می‌شود ،گاهی در محل عمل، لوله ای جهت خروج ترشحات قرار داده می‌شود که ممکن است با این لوله مرخص شوید .در اینصورت هرگونه تغییر در مایع خروجی یا مقدار آن را به پزشک اطلاع دهید.

پایان